

Umfang alkoholbezogener Störungen in Mitteldeutschland im Spiegel der amtlichen Statistik



Zum Krankenhaus →

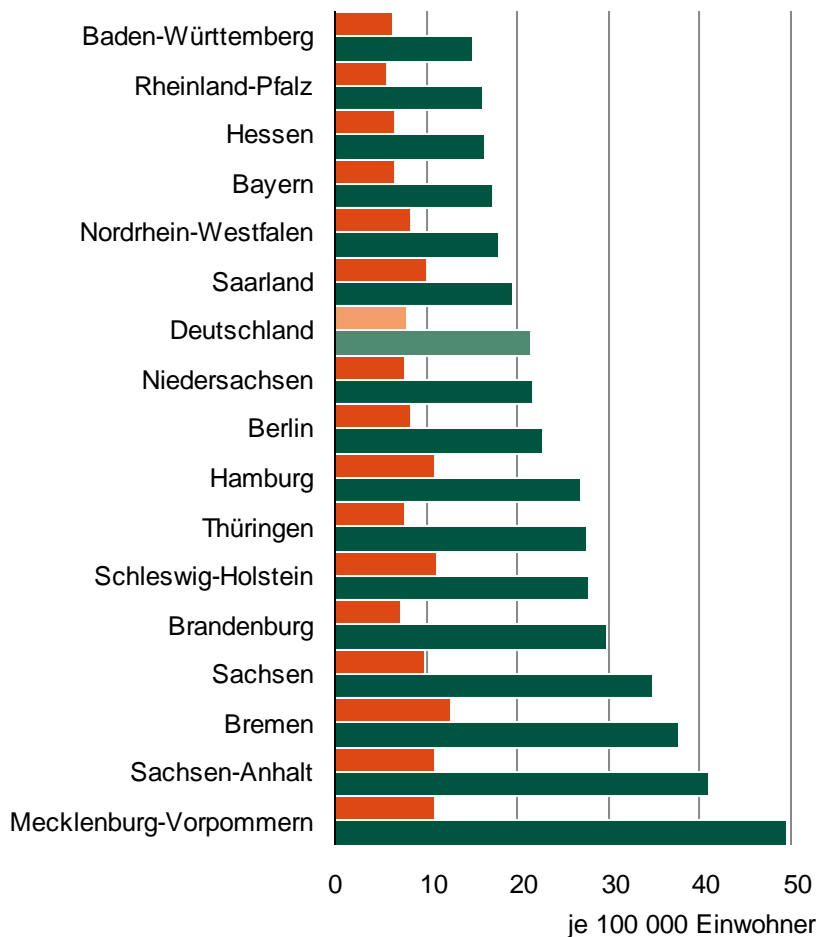
Umfang alkoholbezogener Störungen in Mitteldeutschland im Spiegel der amtlichen Statistik

- Alkoholbedingte Krankheiten
- Sterbefälle an alkoholbedingten Erkrankungen
- Alkoholbedingte Krankenhausfälle
 - nach Ländern, Jahren, Altersgruppen
 - Exkurs Bevölkerungsbezug am Beispiel der männlichen 15 bis unter 20-Jährigen
 - Psychische und Verhaltensstörungen durch Alkohol, Akute Intoxikation
 - Regionaler Vergleich in Mitteldeutschland
- Weitere Daten aus der Gesundheitsberichterstattung
- Kosten

Alkoholbedingte Krankheiten

Code ICD-10	Erläuterung
E24.4	Alkoholinduziertes Pseudo-Cushing-Syndrom
E52	Niazinmangel (alkoholbedingte Pellagra)
F10	Psychische und Verhaltensstörungen durch Alkohol
G31.2	Degeneration des Nervensystems durch Alkohol
G62.1	Alkohol-Polyneuropathie
G72.1	Alkoholmyopathie
I42.6	Alkoholische Kardiomyopathie
K29.2	Alkoholgastritis
K70	Alkoholische Leberkrankheit
K85.2	Alkoholinduzierte akute Pankreatitis (ab 2006)
K86.0	Alkoholinduzierte chronische Pankreatitis
O35.4	Betreuung der Mutter bei (Verdacht auf) Schädigung des Feten durch Alkohol
P04.3	Schädigung des Feten und Neugeborenen durch Alkoholkonsum der Mutter
Q86.0	Alkohol-Embryopathie (mit Dismorphien)
R78.0	Nachweis von Alkohol im Blut
T51.0	Toxische Wirkung: Äthanol
T51.9	Toxische Wirkung: Alkohol, nicht näher bezeichnet

Sterbefälle an alkoholbedingten Erkrankungen je 100 000 Einwohner (altersstandardisiert) 2009

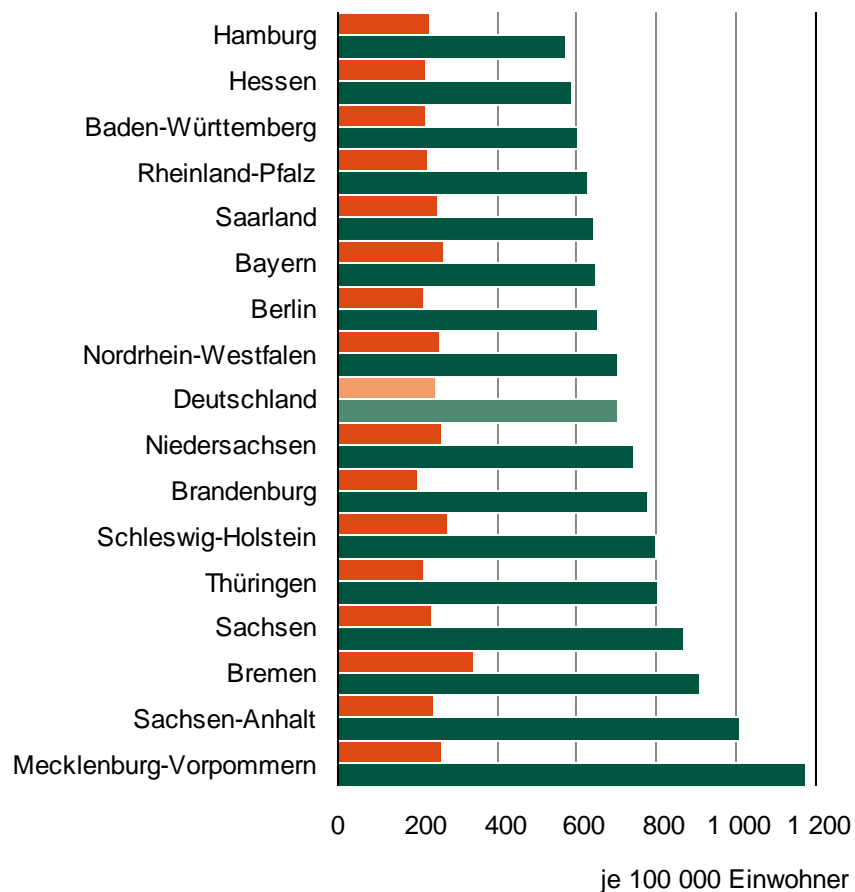


Sterbefälle an alkoholbedingten Krankheiten 2009

Geschlecht	Deutschland	Sachsen	Sachsen-Anhalt	Thüringen
Männlich	10 856	933	626	408
Weiblich	3 663	257	166	108
Insgesamt	14 519	1 190	792	516

■ weiblich
■ männlich

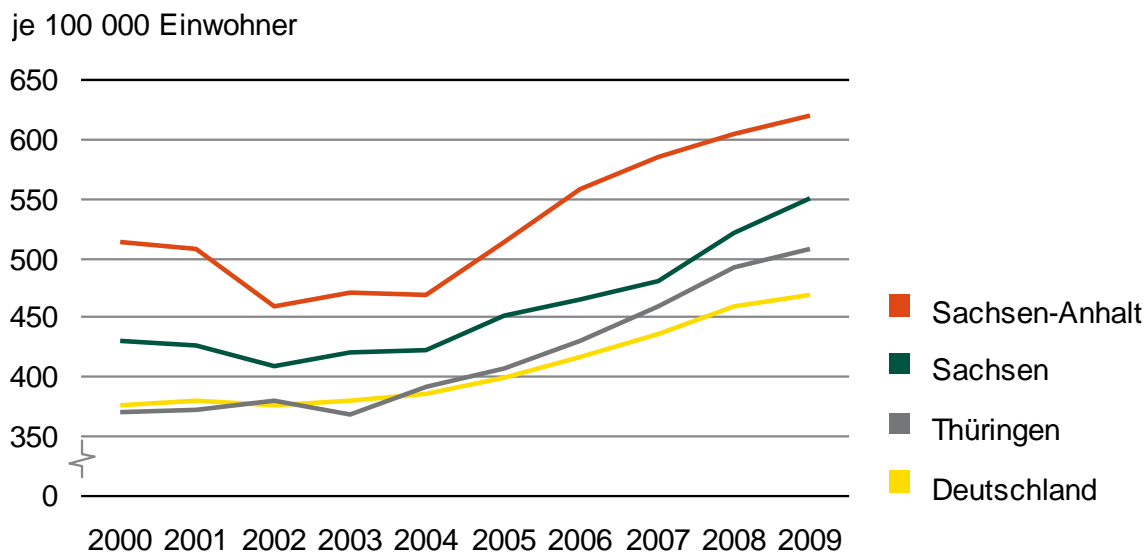
Alkoholbedingte Krankenhaushfälle je 100 000 Einwohner (altersstandardisiert) 2009



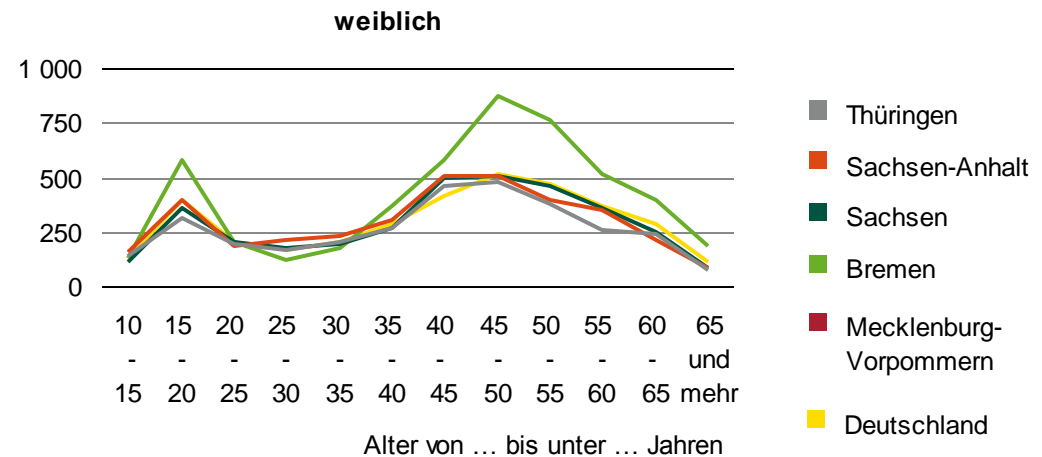
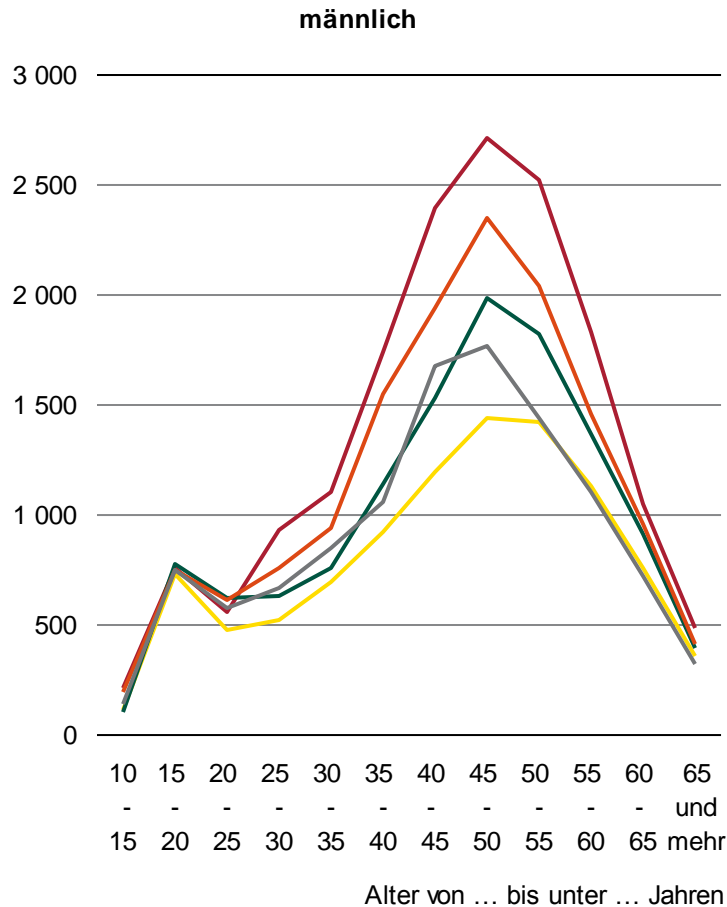
Alkoholbedingte Krankenhaushfälle 2009

Geschlecht	Deutschland	Sachsen	Sachsen-Anhalt	Thüringen
Männlich	292 640	18 587	12 478	9 448
Weiblich	104 890	5 036	2 954	2 500
Insgesamt	397 530	23 623	15 432	11 948

Alkoholbedingte Krankenhaus- behandlungsfälle je 100 000 Einwohner (altersstandardisiert) 2000 - 2009



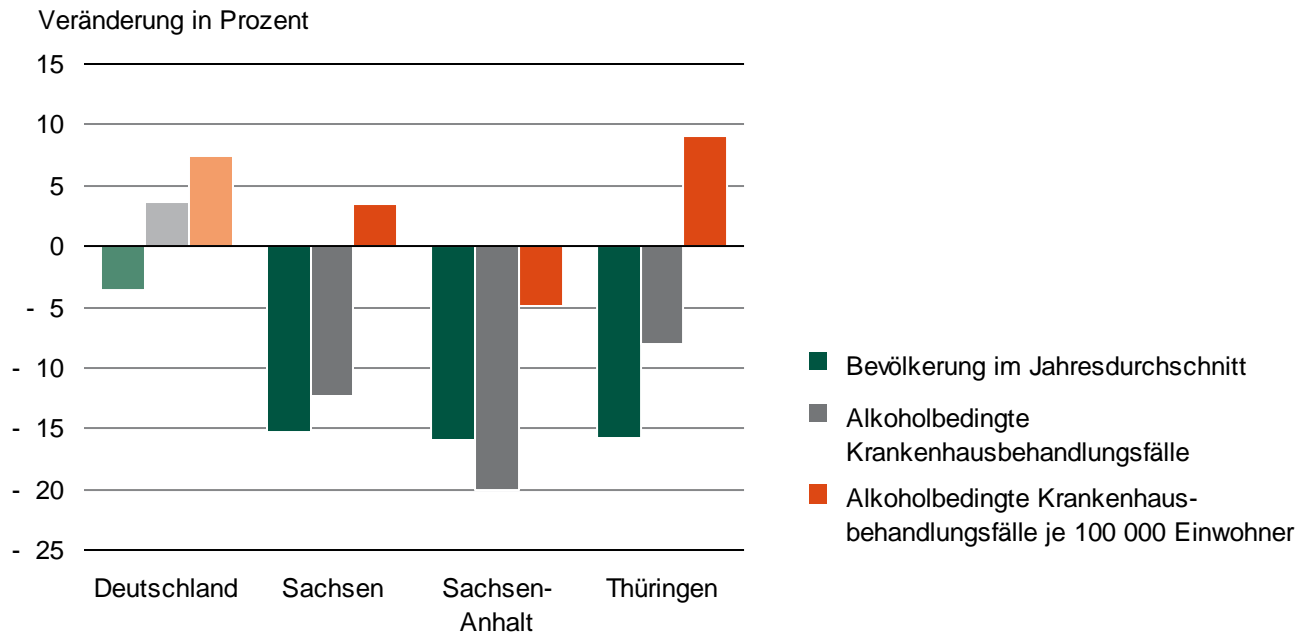
Alkoholbedingte Krankenhausfälle je 100 000 Einwohner 2009 nach Altersgruppen



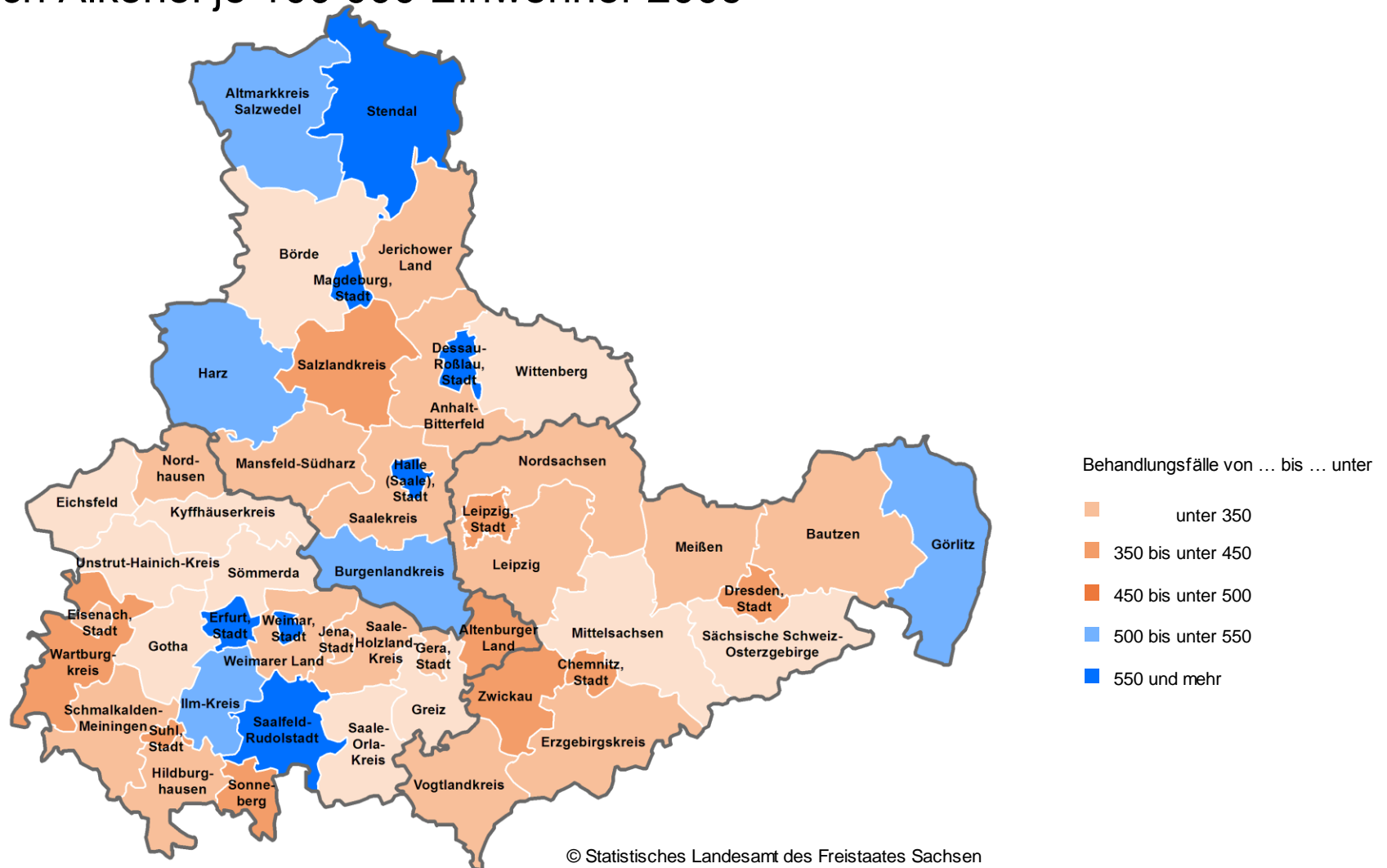
Männliche Bevölkerung im Alter von 15 bis unter 20 Jahren und deren alkoholbedingten Krankenhausbehandlungsfälle

Region	2000	2005	2006	2007	2008	2009
Bevölkerung im Jahresdurchschnitt						
Deutschland	2 371 135	2 467 847	2 460 792	2 410 688	2 338 159	2 254 433
Sachsen	154 037	139 844	130 645	115 839	99 622	84 456
Sachsen-Anhalt	94 729	86 523	80 710	71 243	60 826	51 133
Thüringen	90 163	80 424	74 575	65 600	56 068	47 222
Alkoholbedingte Krankenhausbehandlungsfälle						
Deutschland	7 235	11 787	13 091	14 929	15 756	16 320
Sachsen	374	721	694	710	747	655
Sachsen-Anhalt	229	417	494	479	478	382
Thüringen	199	362	362	377	383	352
Alkoholbedingte Krankenhausbehandlungsfälle je 100 000 Einwohner						
Deutschland	305	478	532	619	674	724
Sachsen	243	516	531	613	750	776
Sachsen-Anhalt	242	482	612	672	786	747
Thüringen	221	450	485	575	683	745

Alkoholbedingte Krankenhausbehandlungsfälle bei der männlichen Bevölkerung im Alter von 15 bis unter 20 Jahren 2009 im Vergleich zum Vorjahr



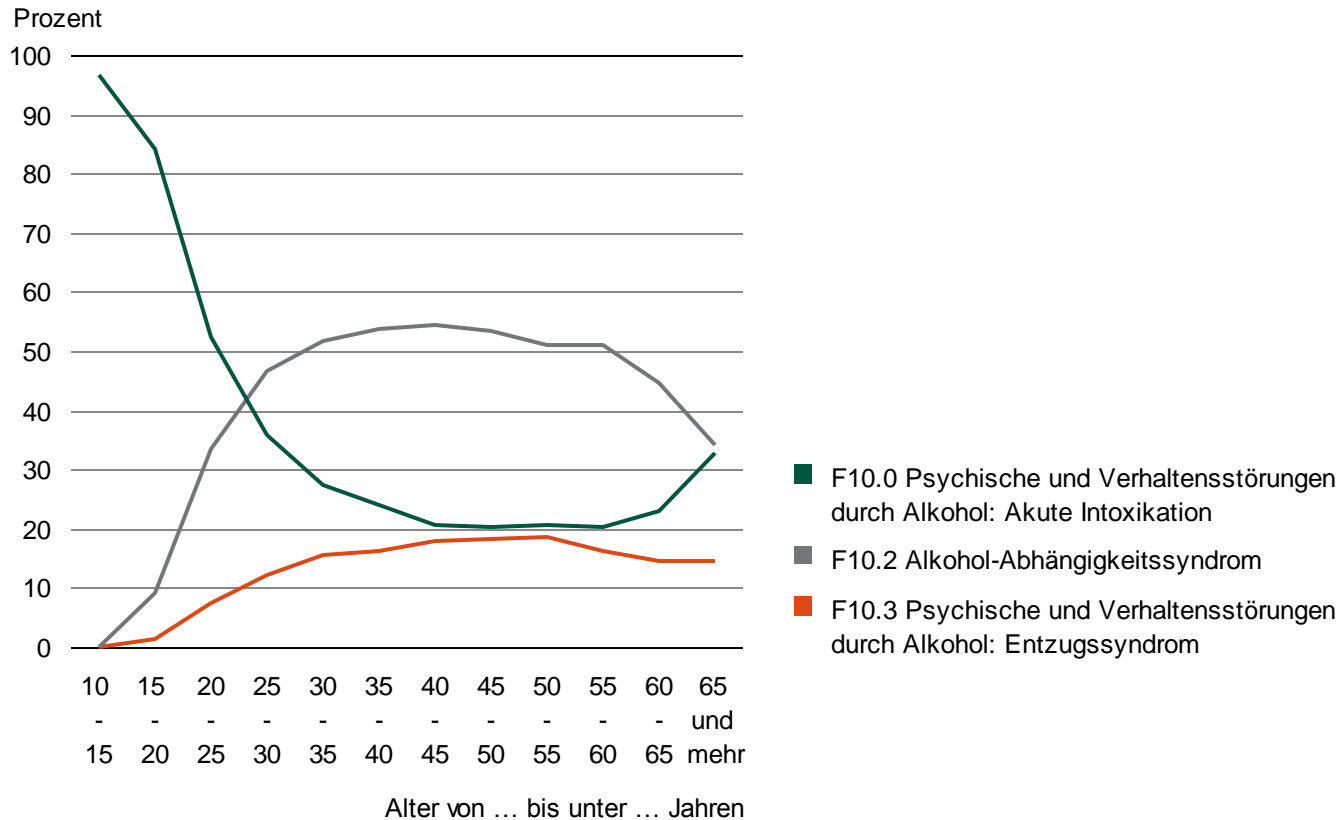
Krankenhausbehandlungsfälle wegen psychischer und Verhaltensstörungen durch Alkohol je 100 000 Einwohner 2009



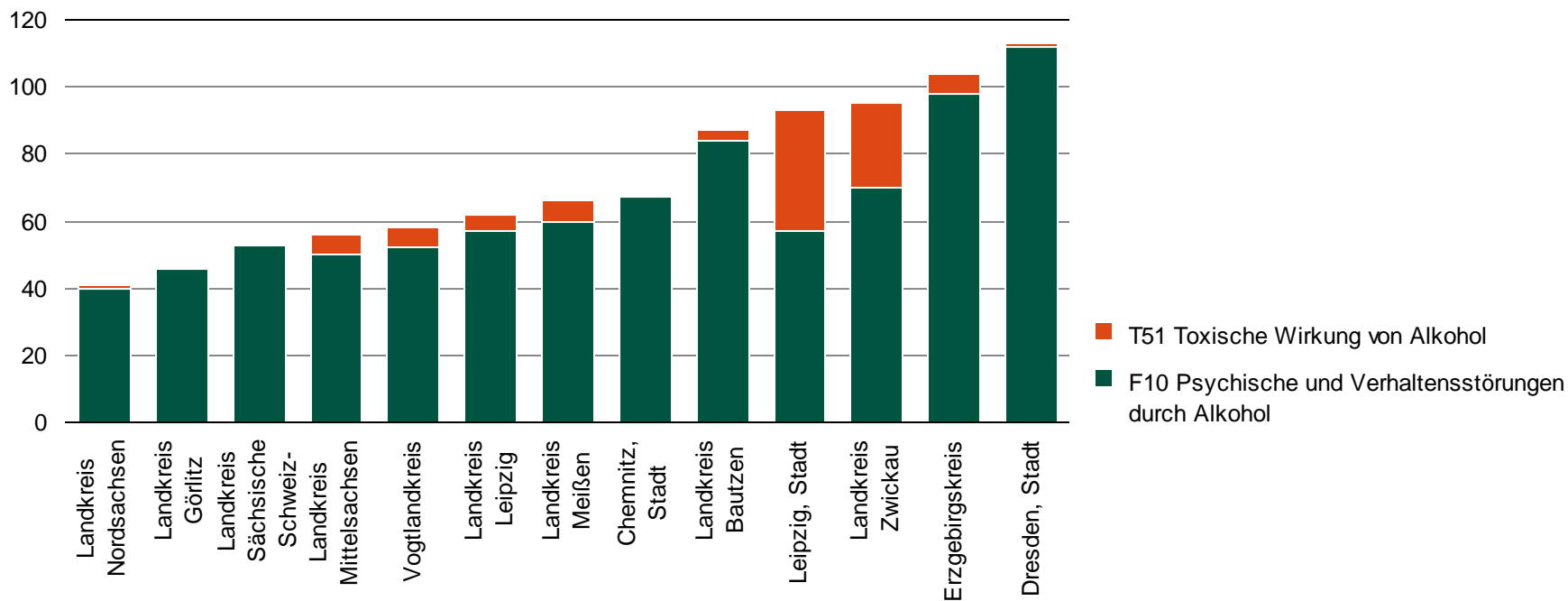
Krankenhausbehandlungsquoten wegen F10 und SGB II-Quoten 2009

Kreisfreie Städte Landkreise Land	Krankenhausbehandlungs- fälle je 100 000 Einwohner wegen F10 2009	Leistungsempfänger nach SGB II je 100 Einwohner (unter 65 Jahren) Dezember 2009	Kreisfreie Städte Landkreise Land	Krankenhausbehandlungs- fälle je 100 000 Einwohner wegen F10 2009	Leistungsempfänger nach SGB II je 100 Einwohner (unter 65 Jahren) Dezember 2009
Eichsfeld	237	8,2	Bautzen	441	14,6
Wittenberg	284	17,0	Hildburghausen	444	8,3
Greiz	295	12,7	Eisenach, Stadt	445	15,2
Sömmerda	305	14,3	Sachsen	446	15,6
Kyffhäuserkreis	318	17,9	Jena, Stadt	447	11,1
Saale-Orla-Kreis	324	11,2	Salzlandkreis	455	21,6
Sächsische Schweiz-Osterzgebirge	330	13,7	Altenburger Land	458	18,2
Mittelsachsen	340	13,9	Sonneberg	465	9,2
Gotha	344	14,0	Suhl, Stadt	475	13,0
Börde	347	13,1	Dresden, Stadt	476	14,3
Unstrut-Hainich-Kreis	349	15,5	Wartburgkreis	479	8,6
Weimarer Land	360	11,7	Chemnitz, Stadt	487	17,5
Jerichower Land	366	16,7	Leipzig, Stadt	496	20,1
Mansfeld-Südharz	369	20,2	Zwickau	499	14,7
Saalekreis	370	16,0	Sachsen-Anhalt	503	18,5
Anhalt-Bitterfeld	389	19,2	Ilm-Kreis	515	14,0
Schmalkalden-Meiningen	394	9,2	Altmarkkreis Salzwedel	519	14,9
Vogtlandkreis	408	14,0	Görlitz	526	19,4
Meißen	422	14,3	Harz	527	17,1
Thüringen	430	13,4	Burgenlandkreis	544	19,3
Erzgebirgskreis	431	14,1	Dessau-Roßlau, Stadt	551	19,6
Gera, Stadt	434	19,4	Saalfeld-Rudolstadt	558	12,5
Saale-Holzland-Kreis	434	11,0	Erfurt, Stadt	568	17,7
Nordsachsen	435	16,4	Halle (Saale), Stadt	604	20,9
Leipzig	439	14,2	Stendal	627	20,8
Nordhausen	440	16,2	Weimar, Stadt	791	15,5
			Magdeburg, Landeshauptstadt	901	20,1

Anteil ausgewählter Diagnosen an den psychischen und Verhaltensstörungen sächsischer Krankenhauspatienten 2009



Ausgewählte alkoholbedingte Krankenhausbehandlungsfälle bei 15 bis unter 20-Jährigen 2009



Weitere Daten aus der GBE - Beispiel

Indikator (L)
3.86

Rentenzugänge wegen verminderter Erwerbsfähigkeit infolge von psychischen und Verhaltensstörungen in Sachsen 2009 nach Alter und Geschlecht

Alter von ... bis unter ... Jahren	Rentenzugänge wegen verminderter Erwerbsfähigkeit infolge von							
	psychischen und Verhaltensstörungen durch Alkohol (F10) ¹⁾²⁾				Störungen durch psychotrope Substanzen (F11 - F19) ¹⁾²⁾			
	männlich		weiblich		männlich		weiblich	
	Anzahl	je 100 000 männliche aktiv Versicherte	Anzahl	je 100 000 weibliche aktiv Versicherte	Anzahl	je 100 000 männliche aktiv Versicherte	Anzahl	je 100 000 weibliche aktiv Versicherte
unter 35	12	3,2	4	1,2	16	4,3	3	0,9
35 - 40	12	11,8	4	4,3	1	1,0	-	-
40 - 45	50	41,2	13	10,6	1	0,8	2	1,6
45 - 50	99	72,5	23	16,3	-	-	1	0,7
50 - 55	97	77,7	21	16,2	1	0,8	-	-
55 - 60	120	94,9	21	15,9	4	3,2	3	2,3
60 und mehr	14	23,6	2	3,9	-	-	1	2,0
Insgesamt	404	38,9	88	8,9	23	2,2	10	1,0

1) ICD-10: Internationale statistische Klassifikation der Krankheiten und verwandter Gesundheitsprobleme, 10. Revision

2) Tabellenart C

Datenquelle:

Deutsche Rentenversicherung Bund:

Statistik der gesetzlichen Rentenversicherung

Kosten für alkoholbedingte Krankenhausbehandlungsfälle

Merkmal	Deutschland	Sachsen	Sachsen-Anhalt	Thüringen
Alkoholbedingte Krankenhausfälle	397 530	23 623	15 432	11 948
Alkoholbedingte Berechnungs- und Belegungstage	3 292 425	270 106	131 512	111 587
Durchschnittliche Verweildauer alkoholbedingt in Tagen	8,3	11,4	8,5	9,3
Durchschnittliche bereinigte Kosten je Berechnungs- und Belegungstag (alle Fälle) in Euro	453	414	437	404
Kosten für alkoholbedingte Krankenhausfälle in Millionen Euro	1 493	112	57	45
Durchschnittliche Kosten je Einwohner für alkoholbedingte Krankenhausfälle in Euro	18	27	24	20



Vielen Dank für Ihre Aufmerksamkeit.

Thema: Umfang alkoholbezogener Störungen in Mitteldeutschland
im Spiegel der amtlichen Statistik

Datum: 25. Mai 2011

Titelfoto: pixelio.de; Fotograf: Gerd Altmann